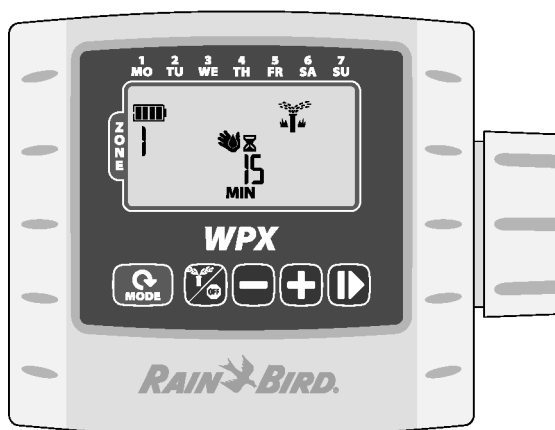




## WPX akkumulátoros vezérlő



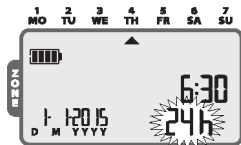
### Felhasználói kézikönyv - Tartalomjegyzék

<b>Vezérlők és jelzők.....</b>	<b>2</b>	<b>Egyérintéses kézi indítás .....</b>	<b>4</b>
Működési módok .....	2	Szezonális beállítás .....	4
<b>Bevezetés .....</b>	<b>2</b>	<b>Különleges funkciók.....</b>	<b>5</b>
<b>Működés és beállítás.....</b>	<b>2</b>	Késleltetett öntözés .....	5
Contractor Rapid Programming™ .....	2	Contractor default save.....	5
Dátum és idő beállítása .....	2	Contractor default restore.....	5
Öntözési ütemterv beállítása .....	3	Factory default restore .....	5
Zóna kiválasztása .....	3	Esőérzékelő elkerülése .....	5
Öntözési idő zóna beállítása .....	3	<b>Telepítés.....</b>	<b>5</b>
Zóna öntözési kezdési időpontok beállítása .....	3	Szelep bekötése .....	5
Zóna öntözési napok beállítása .....	3	Akkumulátorok.....	6
Egyedi napok.....	3	Akkumulátorcsere .....	6
Öntözési nap lehetőségek.....	3	Opcionális esőérzékelő .....	6
Automatikus futtatás .....	4	<b>Hibaelhárítás .....</b>	<b>7</b>
Off .....	4		
Kézi öntözés .....	4		

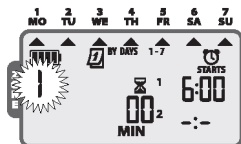
## Vezérlők és jelzők

### Működési módok

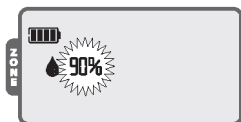
• **Dátum és idő beállítása** - Az aktuális dátum és napszak beállítása (12 órás vagy 24 órás formátum kiválasztása).



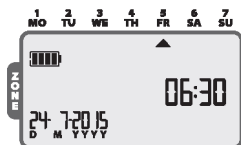
• **Öntözési ütemterv beállítása** - Egyéni, automatikusan működő öntözési ütemtervek szerkesztése.



• **Szezonális beállítás** - Az öntözés időtartamának (futási idő) növelése vagy csökkentése egy százalékkal az összes zóna esetében.



• **Önálló működés** - Az öntözés automatikusan fut, a beprogramozott öntözési ütemterv szerint.

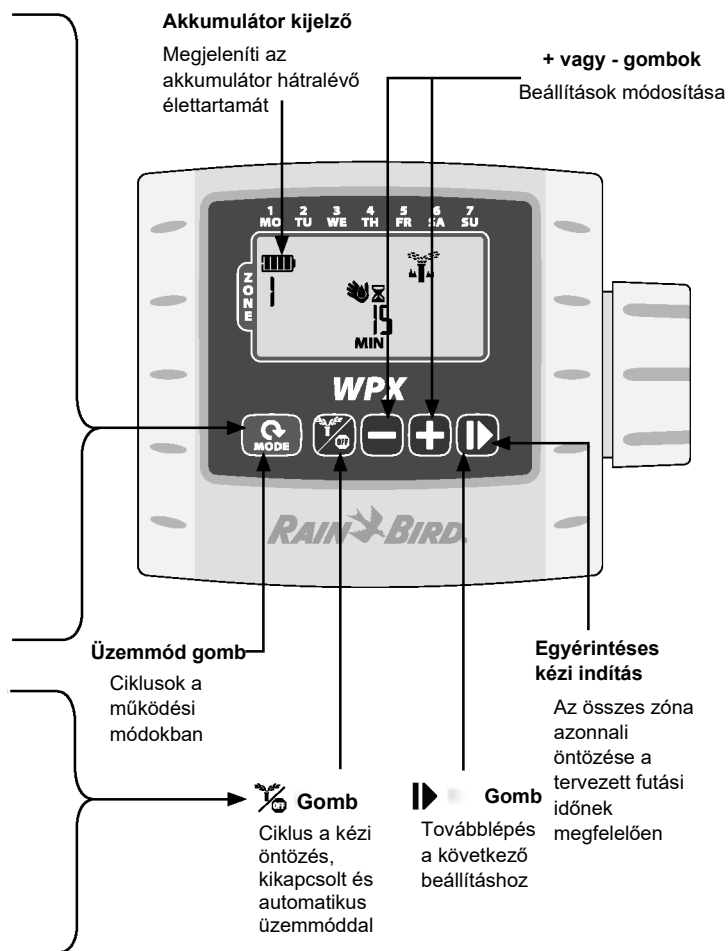


### Kézi öntözés / Ki

• **Kézi öntözés** - Az öntözés azonnali megkezdése ÖSSZES zóna vagy EGY külön zóna esetében.



• **Ki** - Leállítja az aktív öntözést és kikapcsolja az automatikus öntözést.



## Bevezetés

Köszönjük, hogy a Rain Bird WPX akkumulátoros vezérlőt választotta. A WPX-et úgy tervezték, hogy gondtalan automatikus öntözést biztosítson váltakozó áram hiányában, vagy olyan területeken, ahol nem célszerű új vezetékeket telepíteni.

## Működés és beállítás

### Contractor Rapid Programming™

A kezdeti programozáskor a vezérlő automatikusan átmásolja a kezdési időpontokat és az öntözési napokat az 1. zónából az összes többi zónába.

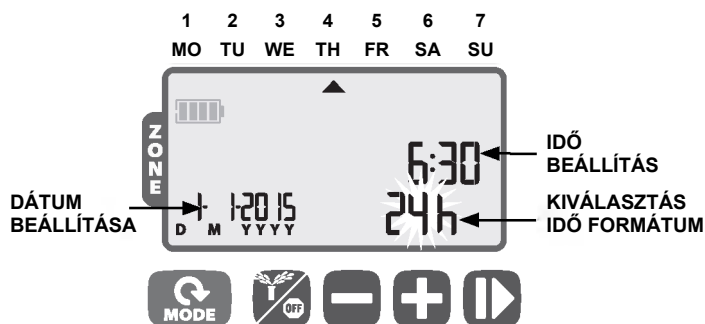
! **MEGJEGYZÉS:** Ha több zóna öntözési ideje megegyezik vagy átfedésben van, a vezérlő a zónákat sorrendben öntözi (több zóna nem fut egyszerre).

! **MEGJEGYZÉS:** A zóna ütemezésének a kezdeti programozás után végrehajtott módosításai csak a módosított zónára lesznek hatással.

! **MEGJEGYZÉS:** A Contractor Rapid Programming™ funkciót a gyári alapbeállítások visszaállításával (lásd az 5. oldalt) újra aktiválhatja.

### Dátum és idő beállítása

**Nyomja meg a MODE gombot, amíg a Dátum és idő beállítása képernyő meg nem jelenik.**

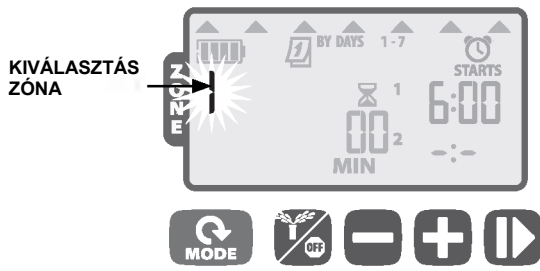


- ▶ Nyomja meg a + vagy - gombot az időformátum beállításához (12 órás vagy 24 órás); majd nyomja meg a ► gombot
- ▶ Nyomja meg a + vagy - gombot az óra beállításához (12 órás formátum használata esetén győződjön meg arról, hogy a AM/PM beállítás helyes); majd nyomja meg a ► gombot a percek beállításához; ezután nyomja meg a ► gombot
- ▶ Nyomja meg a + vagy - gombot az év (YYYY) beállításához; majd nyomja meg a ► gombot a nap (D), majd a hónap (M) beállításához. Ha a 12 órás formátumot választja, a dátumformátum M/D/YYYY formában jelenik meg.

## Öntözési ütemterv beállítása

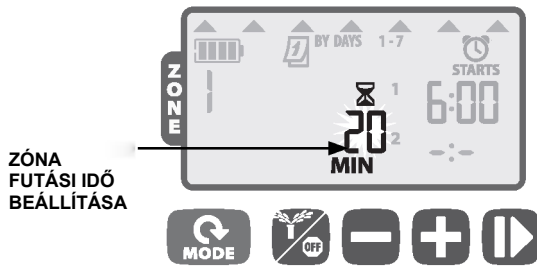
Nyomja meg a **MODE** gombot, amíg az Öntözési ütemterv beállítása képernyő meg nem jelenik.

### 1 Zóna kiválasztása



- ▶ Nyomja meg a + vagy - gombot a zónaszám kiválasztásához; majd nyomja meg a play gombot

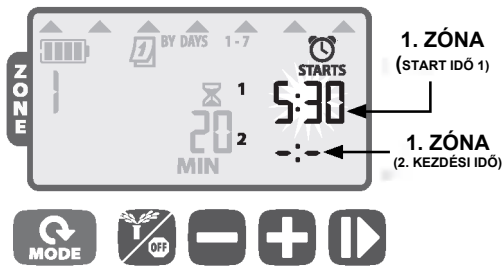
### 2 Öntözési idő zóna beállítása



- ▶ Nyomja meg a + vagy - gombot a futási idő beállításához (percben); majd nyomja meg a play gombot

**!** **MEGJEGYZÉS:** A futási idő 1 és 240 perc között állítható be.

### 3 Zóna öntözési kezdési időpontok beállítása



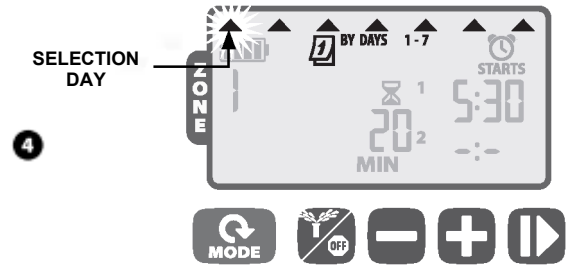
- ▶ Nyomja meg a + vagy - gombot a kiválasztott zóna 1. kezdési idő beállításához (alapértelmezés szerint 06:00-ra van beállítva); majd nyomja meg a play gombot
- ▶ Nyomja meg a + vagy - gombot a következő kezdési idő beállításához, vagy nyomja meg újra a gombot az öntözési napok beállításához.

**!** **MEGJEGYZÉS:** A beállítások 10 perces lépésekben vannak beállítva.

**!** **MEGJEGYZÉS:** A kezdési idő eltávolításához nyomja meg a + vagy - gombot, amíg a kijelzőn meg nem jelenik a -- (OFF) (a -- közvetlenül a 0:00 vagy 24:00 óra előtt van)

**!** **MEGJEGYZÉS:** A vezérlő nem öntöz egyszerre több zónát. Ha két vagy több zóna kezdési ideje azonos (vagy fedik egymást), a vezérlő megvárja, amíg az első zóna befejezi az öntözést, mielőtt a többi zónát sorban elindítja. Ezt a módszert „start time stacking”-nek nevezik.

## Zóna öntözési napok beállítása



### Egyedi napok

- ▶ Nyomja meg a + (engedélyezéshez) vagy - (letiltáshoz) a villogó Selection Day (kiválasztási nap) gombot. A kurzor automatikusan a következő kiválasztási napra lép.

**!** **REPEAT** a hét minden egyes napjának beállításához a kívánt módon.

Ismételje meg az 1-4. lépést további zónákhoz, ha szükséges.

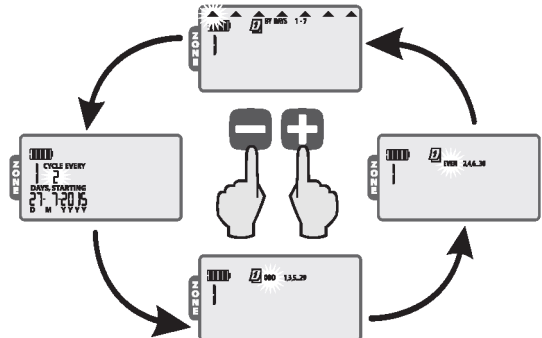
- ▶ Ha a programozás befejeződött, nyomja meg a **MODE** gombot, amíg az **AUTO RUN** képernyő meg nem jelenik.

### Öntözési nap lehetőségek

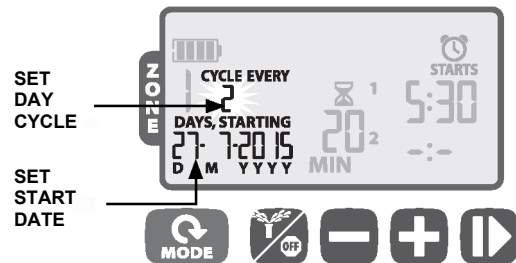
További öntözési napokra is van lehetőség:

- **Ciklikus napok** (1-30)
- **Páratlan napok** (NEM öntöz a 31-én)
- **Páros napok**

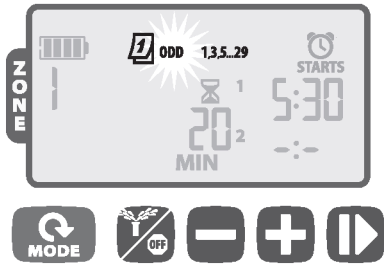
Egy zóna öntözési naptípusának megváltoztatásához egyszerűen nyomja meg egyszerre a + és - gombokat a zóna öntözési napok beállítása közben.



### Ciklikus napok



- ▶ Nyomja meg a + vagy - gombot az öntözési ciklus napjainak számának beállításához; majd nyomja meg a play gombot
- ▶ Nyomja meg a + vagy - gombot a következő öntözési nap beállításához, majd nyomja meg a play gombot

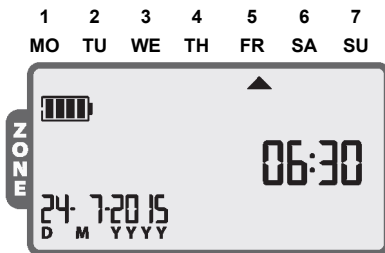


- ▶ Amikor az **ODD 1,3,5...29** (vagy az **EVEN 2,4,6...30**) villog, nyomja meg a gombot

**!** **MEGJEGYZÉS:** Az ODD ütemezésben 31-én nem öntöz.

## Automatikus futtatás

Nyomja meg a **MODE** gombot, amíg az **AUTO RUN** képernyő meg nem jelenik.



**AUTO RUN** üzemmódban a WPX minden egyes zónát a beprogramozott ütemterv szerint öntöz. Ha bármelyik zóna azonos időpontra és napra van ütemezve, a vezérlő sorba állítja ezeket a zónákat, és egy-egy szelepet öntöz, először a kisebb számú zónával kezdve.

**!** **MEGJEGYZÉS:** 5 perc inaktivitás után a vezérlő visszatér az **AUTO RUN** üzemmódba (kivéve, ha a vezérlő **OFF** állapotban van), és kikapcsolja a kijelzőt. Nyomja meg bármelyik billentyűt a kijelző visszakapcsolásához.

## Off

Nyomja meg a **OFF** gombot, amíg az **OFF** képernyő meg nem jelenik.



A **KI** üzemmód kiválasztása megszünteti az aktív öntözést, és megakadályozza az öntözés automatikus elindulását.

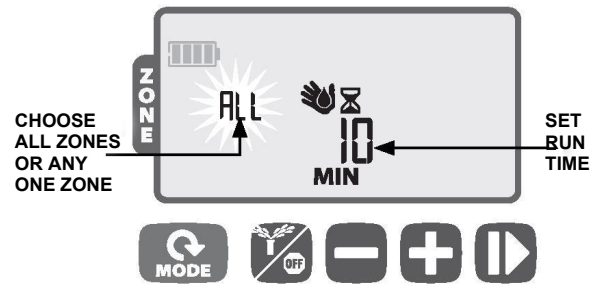
**!** **MEGJEGYZÉS:** Válassza az **AUTO RUN** üzemmódot a normál működés folytatásához. A programozott öntözési ütemtervek NEM futnak, ha a vezérlő **OFF** állapotban marad.

**!** **MEGJEGYZÉS:** Ha csak néhány napra kívánja leállítani az automatikus öntözést, javasoljuk, hogy használja a 10. oldalon leírt „Öntözés késleltetése” funkciót.

**!** **MEGJEGYZÉS:** Az öntözés újraindításához nyomja meg a **OFF** gombot, hogy visszatérjen az **AUTO RUN** üzemmódba.

## Kézi öntözés

Nyomja meg a **OFF** gombot, amíg a **Kézi öntözés** képernyő meg nem jelenik.



- ▶ Nyomja meg a **+ vagy -** gombot az **ALL Zones** (ÖSSZES zóna) vagy **ONE** (EGY zóna) kiválasztásához; majd nyomja meg a **▶** gombot
- ▶ Nyomja meg a **+ vagy -** gombot a kiválasztott Zónák futási idejének beállításához; majd nyomja meg a **▶** gombot az öntözés megkezdéséhez.

**!** **MEGJEGYZÉS:** Az egyes zónák tervezett öntözési futásideje: Nyomja meg a **-** gombot a kézi üzemi idő beállításakor, amíg a képernyőn a „SCH” MIN. jelenik meg.

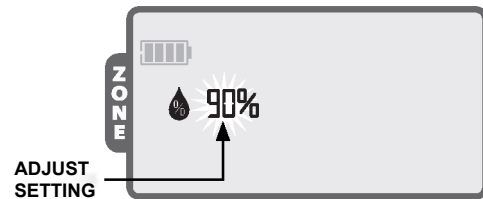
## Egyérintéses kézi indítás

Azonnal megöntözi az **ÖSSZES** zónát a **korábban beütemezett futásidő** szerint:

- ▶ Ha a vezérlő **AUTO RUN** üzemmódban van, nyomja meg és tartassa lenyomva a **▶** gombot 3 másodpercig, hogy az összes olyan zóna öntözése megkezdődjön, amelyeknek beprogramozott futási ideje van.

## Szezonális beállítás

Nyomja meg a **MODE** gombot, amíg a **Szezonális beállítás** képernyő meg nem jelenik.



A **SEASONAL ADJUST** üzemmód lehetővé teszi, hogy az összes zóna futási idejét egy bizonyos százalékkal (10% és 200% között) növelje vagy csökkentse.

- ▶ Nyomja meg a **+ vagy -** gombot a beállítás növeléséhez vagy csökkentéséhez.

**!** **MEGJEGYZÉS:** A **SEASONAL ADJUST** MINDEN automatikus öntözésre vonatkozik.

## Különleges funkciók

### Késleltetett öntözés

Az automatikus öntözés késleltetése akár 9 nappal.

- ▶ Nyomja meg a **MODE** gombot, amíg az **AUTO RUN** képernyő meg nem jelenik. (Az egység NEM öntözhet.)



- ▶ Tartsa lenyomva a **+** gombot 3 másodpercig, majd nyomja meg a **+** vagy **-** gombot a késleltetési napok számának megadásához, (max. 9 nap).
- ▶ A törléshez nyomja meg a **-** gombot, amíg a DAYS értéke 0. (A vezérlő visszatér **AUTO RUN** módba.)

- ☔ A **SYMBOL** és a remaining DAYS (hátralévő napok) jelennek meg, amíg az Esőkésleltetés érvényben van.

### Contractor default save

Az öntözési ütemtervek mentése a későbbi visszakeresés érdekében.

- ▶ Nyomja meg a ☔ gombot, amíg az **OFF** képernyő meg nem jelenik.
- ▶ Nyomja meg és engedje fel egyszerre a ☔ és a **+** gombokat.
- ▶ Az „OFF” szimbólum rövid ideig villog, hogy megerősítse az ütemezések mentését.

### Contractor default restore

Korábban elmentett öntözési ütemtervek visszaállítása.

- ▶ Nyomja meg a ☔ gombot, amíg az **OFF** képernyő meg nem jelenik.
- ▶ Nyomja meg és engedje fel egyszerre a **+** és a play gombot.
- ▶ Az „OFF” szimbólum rövid ideig villog, hogy megerősítse az ütemtervek helyreállítását.

### Factory default restore

A vezérlő gyári alapbeállításainak visszaállítása.

- ⚠ **VIGYÁZAT:** A memóriában jelenleg tárolt összes programozott öntözési ütemtervet törli. A Contractor default settings azonban külön memóriában marad, és nem érinti a Factory default restore funkciót, és a Factory defaults visszaállítása után is előhívhatók.
- ▶ Nyomja meg a **MODE** gombot, amíg a Szezonális beállítás képernyő meg nem jelenik.
- ▶ Nyomja meg és engedje fel egyszerre a ☔ és a play gombokat.

## Esőérzékelő elkerülése

Állítsa az érzékelőt aktív vagy elkerülő állapotba az összes zóna számára.

- ▶ Nyomja meg a **MODE** gombot, amíg az **AUTO RUN** képernyő meg nem jelenik.
- ▶ Nyomja meg és engedje el egyszerre a **-** és a play gombot az **OBEY** és az **IGNORE** közötti váltáshoz.

- ☒ A **SYMBOL** jelenik meg, ha az **IGNORE** opciót választja.

Az érzékelő aktív vagy elkerülő állapotba állítása bármelyik zónához.

- ▶ Nyomja meg a **MODE** gombot, amíg az Öntözési ütemterv beállítása képernyő meg nem jelenik.
- ▶ Nyomja meg a **+** vagy **-** gombot a kívánt zóna kiválasztásához.
- ▶ Nyomja meg és engedje el egyszerre a **-** és a play gombot az **OBEY** és az **IGNORE** közötti váltáshoz.

- ☒ A **SYMBOL** jelenik meg, ha az **IGNORE** opciót választja.

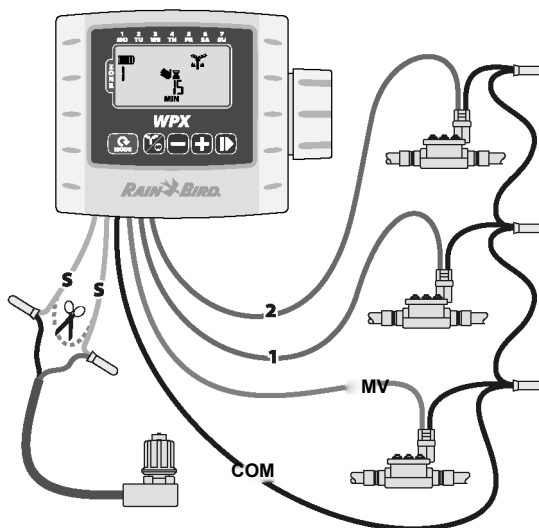
## Telepítés

### Szelep bekötése

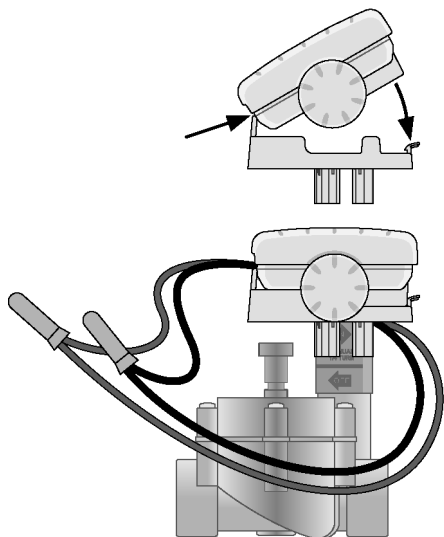
A vezetékek legfeljebb 30 méterig (18 AWG / 0,75 mm<sup>2</sup> minimális vezeték méret) meghosszabbíthatók a vezérlőtől. Minden vezetékcsatlakozást a megfelelő vízálló illesztőkészlettel végezzen (nem tartozék).

- ▶ Csatlakoztassa az egyes mágnesszelepek fekete vezetékét a WPX fekete (közös) vezeték(ek)hez.
- ▶ Csatlakoztassa az egyik piros vezetékét mindegyik mágnesszelepről a WPX megfelelő zóna vezetékéhez.
- ▶ Csatlakoztasson egy opcionális főszelepet.

#### SZELEP BEKÖTÉSE



- !** **MEGJEGYZÉS:** A WPX felszerelhető egyenáramú reteszelő mágnesszelepre a mellékelt mágnesszelep tartóval, vagy falra az opcionális falra szerelhető tartóval (modell: 9VMOUNT).



## Akkumulátorok

A Rain Bird WPX két darab 9 voltos alkáli elemmel működik. A vezérlő egy vagy két 9 voltos elemmel működik. Normál körülmények között a várható élettartam egy elem esetén 1 év, két 9 voltos elem használata esetén pedig két év.

## Akkumulátorcsere

1. Távolítsa el az elemtartó fedelét.
2. Helyezzen be egy vagy két 9 voltos alkáli elemet a mellékelt elemtartókra.
3. Szerelje vissza az elemtartó fedelét.

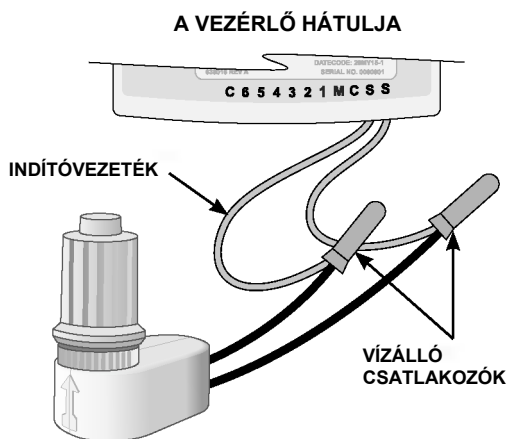
- !** **MEGJEGYZÉS:** Ne keverje az új elemeket a régiekkel. Ez csökkentheti az akkumulátor élettartamát, és a vezérlő idő előtti leállását okozhatja.

## Opcionális esőérzékelő

- ▶ Vágja félbe a sárga hurkot, és távolítsa el a szigetelésről kb. 1/2".

- !** **MEGJEGYZÉS:** A sárga vezetékburkot csak esőérzékelő felszerelésekor vágja el.

- ▶ Csatlakoztassa az érzékelőt a vízálló csatlakozókkal ellátott csatlakozókhoz.



## Hibaelhárítás

Probléma	Lehetséges ok	Lehetséges megoldás
<b>Nincs kijelző</b>	A kijelző alvó/energiatakarékos üzemmódban van.	Nyomja meg bármelyik billentyűt a kijelző felébresztéséhez.
	Az akkumulátorok lemerültek.	Cserélje ki az elemeket.
<b>Az automatikus öntözés nem indul el</b>	Hiányzó indítási idő, futásidő vagy öntözési napok.	Állítsa be a kezdési időt, a futásidőt és az öntözési napokat.
	Az érzékelő vezetékhirok elvágva, de nem érzékel esőérzékelőt.	Csatlakoztassa újra az érzékelővezetéseket, vagy kerülje meg az érzékelő működését.
	Az Eső késleltetése be van állítva.	Esőkésleltetés kikapcsolása.
<b>Az automatikus öntözés elindult, de nincs öntözés</b>	Nincs víznyomás.	Kapcsolja be a fő vízellátást.
	Hibás vezetékezés.	Ellenőrizze, hogy a vezetékben nincsenek nyitott/zárlatos áramkörök.
	Hibás szolenoid.	Cserélje ki a szolenoidot.
	Nem kompatibilis szolenoid.	Használjon 9V-os reteszelő mágnes (Rain Bird K80920) vagy más kompatibilis egyenáramú reteszelő mágneset kell használni.
<b>A vezérlő a vártnál többet öntöz</b>	Túlzott indítási idők, futási idők vagy öntözési napok.	Módosítsa a kezdési időket, a futási időket vagy az öntözési napokat tetszés szerint.
	Szezonális beállítási készlet.	Szükség szerint csökkentse a szezonális beállítási értéket.
<b>A „Manual Watering ALL” nem öntöz egyes zónákat, vagy nem elérhető opció</b>	Egy vagy több zónának nincs beprogramozott indítási vagy futási ideje.	Programozza be a kívánt zónák indítási és futási idejét.



**Rain Bird Corporation**  
6991 East Southpoint Road  
Tucson, AZ 85756  
EE. UU.  
Tel.: (520) 741-6100  
Fax: (520) 741-6522

**Rain Bird International**  
1000 West Sierra Madre Avenue  
Azusa, CA 91702  
EE. UU.  
Tel.: +1 (626) 963-9311  
Fax: +1 (626) 852-7343

**Rain Bird Europe SNC**  
900, rue Ampere, B.P. 72000  
13792 Aix en Provence Cedex 3  
FRANCE  
Tel.: (33) 4 42 24 44 61  
Fax: (33) 4 42 24 24 72

**Rain Bird France SNC**  
900, rue Ampere, B.P. 72000  
13792 Aix en Provence Cedex 3  
FRANCE  
Tel.: (33) 4 42 24 44 61  
Fax: (33) 4 42 24 24 72

**Rain Bird Ibérica. S.A.**  
Polígono Ind. Pinares Llanos  
C/ Carpinteros, 12, 2º C  
28670 Villaviciosa de Odón, Madrid  
ESPAÑA  
Tel.: (34) 91 632 48 10  
Fax: (34) 91 632 46 45

**Rain Bird Deutschland GmbH**  
Königstraße 10c  
70173 Stuttgart  
DEUTSCHLAND  
Tel.: +49 (0)711 222 54 158  
Fax: +49 (0)711 222 54 200

**Rain Bird Sverige AB**  
C/O Matrisen  
Stortorget 29  
211 34 Malmö  
Tel.: (46) 42 25 04 80  
Fax: (46) 42 20 40 65

**Rain Bird Türkiye**  
Çamlık Mh. Dınc Sokak Sk. No.4 D:59-60  
34775 Ümraniye, İstanbul  
TÜRKİYE  
Tel.: (90) 216 443 75 23  
Faks: (90) 216 461 74 52

© 2015 Rain Bird Corporation  
© A Rain Bird Corporation bejegyzett védjegye

[www.rainbird.com](http://www.rainbird.com)  
[www.rainbird.eu](http://www.rainbird.eu)